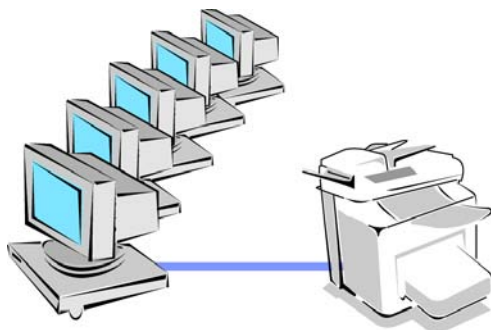


Kit Fax Réseau 5 postes



Livret d'utilisation

LICENCE D'USAGE DU LOGICIEL

LISEZ ATTENTIVEMENT TOUS LES TERMES ET CONDITIONS DE LA PRESENTE LICENCE AVANT D'OUVRIR L'ENVELOPPE CACHETEE CONTENANT LE LOGICIEL. L'OUVERTURE DE CETTE ENVELOPPE IMPLIQUE VOTRE ACCEPTATION DE CES TERMES ET CONDITIONS.

Au cas où vous n'accepteriez pas les termes de cette licence, veuillez retourner à votre revendeur l'emballage du CD-ROM, sans l'avoir ouvert, ainsi que les autres composants du produit. Le prix auquel vous avez payé ce produit vous sera remboursé. Aucun remboursement ne sera effectué pour les produits dont l'emballage du CD-ROM aurait été défectueux ou lorsqu'il manque des composants ou lorsque la demande de remboursement est effectuée après une période de dix (10) jours à compter de la date de livraison, la copie de votre reçu faisant foi.

DEFINITION

Le Logiciel désigne les programmes et la documentation associée.

LICENCE

- Cette licence vous permet d'utiliser le Logiciel sur un ordinateur connecté à un télécopieur. Vous n'avez le droit d'utiliser le Logiciel que sur un seul ordinateur dit "Serveur" et jusqu'à quatre ordinateurs dits "Clients", vous ne pouvez prêter ou concéder à des tiers un droit d'usage sur le Logiciel.
- Vous êtes autorisé à effectuer une copie de sauvegarde.
- Cette licence est non-exclusive et non-transférable.

PROPRIETE

SAGEM ou ses fournisseurs conservent le droit de propriété du Logiciel. Vous ne devenez propriétaire que du CD-ROM. Vous ne devez pas modifier, adapter, décompiler, traduire, créer d'oeuvre dérivée, louer ou vendre le Logiciel ou la documentation. Tous droits non expressément concédés sont réservés par SAGEM ou ses fournisseurs.

DUREE

Cette licence reste en vigueur jusqu'à sa résiliation. Vous pouvez la résilier en détruisant le programme et la documentation ainsi que toutes les copies de ceux-ci. Cette licence serait automatiquement résiliée au cas où vous ne respecteriez pas les termes de cette licence. En cas de résiliation, vous vous engagez à détruire toutes les copies du programme et de la documentation.

GARANTIE

Le Logiciel est fourni « en l'état » sans garantie d'aucune sorte, ni expresse, ni implicite, y compris, de façon non limitative, sans garantie d'adaptation commerciale et d'aptitude à une utilisation particulière ; tous les risques en ce qui concerne les résultats et performances de ce Logiciel sont assumés par l'acheteur. Au cas où le programme s'avérerait défectueux, tous les frais de réparation ou de remise en état seraient pris en charge par l'acheteur.

Le titulaire de la licence bénéficie toutefois de la garantie suivante : le CD-ROM sur lequel le Logiciel est enregistré est garanti, sans défaut matériel ou de fabrication dans des conditions d'utilisation et de fonctionnement normales pendant une période de quatre-vingt dix (90) jours à compter de la date de livraison, la copie de votre reçu faisant foi. Dans le cas où le défaut du CD-ROM se produirait à la suite d'un accident ou d'une mauvaise utilisation, ce CD-ROM ne serait pas remplacé dans le cadre de la garantie.

RESPONSABILITE

La seule responsabilité de votre revendeur et votre seul et unique recours est le remplacement du CD-ROM qui ne répondrait pas à la garantie et qui serait renvoyé accompagné d'une copie de votre reçu. Ni SAGEM ni qui que ce soit impliqué dans la création, la réalisation, la commercialisation ou la livraison de ce programme ne serait être responsable des dommages directs, indirects ou immatériels, tels que, cette liste n'étant pas limitative, perte d'informations, perte de temps, perte d'exploitation, perte de revenus, perte de clientèle, à la suite de l'utilisation ou de l'incapacité d'utiliser un tel programme.

EVOLUTION

Dans un souci d'amélioration constant, SAGEM se réserve le droit de faire évoluer les caractéristiques du Logiciel sans préavis. En cas d'évolution, votre droit d'utilisation ne vous donne pas droit à des mises à jour gratuites.

LOI APPLICABLE

Cette licence est régie par le droit français. Tout litige découlant de l'interprétation ou de l'exécution de cette licence sera soumis aux Tribunaux de Paris.

INTRODUCTION

Le logiciel Kit Fax Réseau 5 postes vous permet de connecter un télécopieur à un PC dit "Serveur". Celui-ci pourra partager les fonctionnalités du télécopieur avec d'autres PC dits "Clients".

A partir du PC Serveur, vous pouvez :

- imprimer vos documents en couleur ou en noir et blanc (suivant le modèle d'imprimante de votre télécopieur) à partir de vos applications habituelles,
- scanner des documents en couleur ou en noir et blanc et de les retoucher sur votre PC, ou de les transformer en texte grâce au logiciel de reconnaissance de caractères (OCR),
- émettre des fax à partir d'applications de votre PC, réaliser du publipostage à partir de Microsoft Word et de recevoir des télécopies sur votre PC et gérer les droits d'administration des comptes fax des PC Clients.

A partir des PC Clients, vous pouvez :

- imprimer vos documents (impression partagée Windows),
- émettre/recevoir des télécopies et réaliser du publipostage à partir de Microsoft Word.

Le PC Serveur doit avoir été préinstallé avec les applications du Kit et en marche pour que les PC Clients puissent bénéficier des fonctions offertes.

DÉBALLAGE

Vérifiez la présence des éléments suivants :

- CD-ROM (livré sous emballage scellé que vous pourrez ouvrir après acceptation des conditions d'utilisation) ;
- Cordon de raccordement entre le télécopieur et le PC Serveur ;
- Livret Utilisateur.

CONFIGURATIONS REQUISES

Votre PC Serveur doit présenter, au minimum, les caractéristiques suivantes :

- Processeur Pentium 300 ou supérieur ;
- Windows NT4 (SP6a)/2000/XP Pro ;
- 128/128/256 Mo de RAM ;
- Sous Windows NT4, le fonctionnement de l'application de Télécopie nécessite une version d'Internet Explorer supérieure ou égale à 5.0.
- espace disque libre de 100 Mo pour l'installation ;
- lecteur de CD-ROM ;
- un port parallèle en mode ECP ;

Vos PC Clients doivent présenter, au minimum, les caractéristiques suivantes :

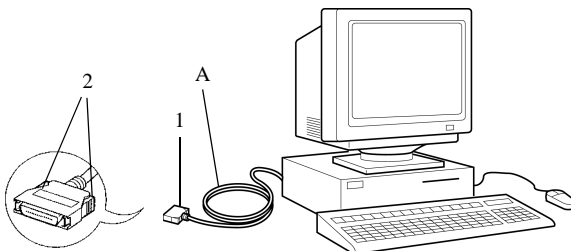
- Processeur Pentium 300 ou supérieur ;
- Windows 98 / Millenium / NT4 (SP6a)/ 2000 / XP ;
- 64/64/128/128/128 Mo de RAM ;
- Sous Windows NT4, le fonctionnement de l'application de Télécopie nécessite une version d'Internet Explorer supérieure ou égale à 5.0.
- espace disque libre de 20 Mo pour l'installation ;
- lecteur de CD-ROM ;
- accès en réseau local ;

Le port parallèle (imprimante) du PC Serveur doit être en mode ECP pour être compatible avec le logiciel Kit Fax Réseau 5 postes. Pour vous assurer de cette configuration, lancez le programme de paramétrage BIOS (Setup) pendant le démarrage de votre PC Serveur et vérifiez que le mode ECP est bien sélectionné pour le port parallèle.

INSTALLATION

RACCORDEMENTS

- ☞ Assurez-vous que le PC Serveur et le télécopieur sont hors tension.
- ☞ Branchez la petite fiche (1) du cordon de raccordement (A) dans la prise de votre télécopieur : pincez les deux languettes latérales (2) de la fiche et relâchez-les lorsque la fiche est branchée dans la prise :



- ☞ Branchez l'autre extrémité du cordon de raccordement (A) sur le port parallèle ECP de votre PC Serveur. Vissez-la pour en assurer le maintien.
- ☞ Allumez le télécopieur, puis le PC Serveur.

INSTALLATION DU LOGICIEL SUR LE PC SERVEUR

Sous Windows 2000/XP Pro

L'installation bénéficie de la simplicité apportée par le concept de « Plug and Play » de Windows. Toutefois, vous pouvez installer votre kit sans détection Plug and Play, en lançant le programme SETUP.EXE qui se trouve à la racine de votre CD-ROM d'installation. Mise à part la désignation du Port parallèle ECP utilisé et du modèle d'imprimante, la procédure est alors identique à celle Plug and Play.

- ☞ Votre télécopieur étant raccordé à votre PC Serveur, mettez-le sous tension et assurez-vous qu'il ne soit pas en veille. Allumez ensuite votre PC Serveur.
- ☞ **Ouvrez une session en tant qu'Administrateur du PC.**

- ☞ Le télécopieur est automatiquement détecté comme nouveau périphérique et une installation de celui-ci vous est proposée.
- ☞ Une fenêtre d'assistance d'ajout de périphérique apparaît. Suivez les indications données à l'écran.
Remarque : Insérez le CD-ROM dans le lecteur et désignez celui-ci (D:\ en général) comme contenant tous les fichiers d'installation.
- ☞ Validez ensuite une succession de fenêtres, en vérifiant les paramètres proposés et en vous assurant de bien choisir le modèle d'imprimante dont dispose votre télécopieur (couleur ou noir et blanc).
Remarque : Votre PC Serveur sera redémarré en fin d'installation.

Sous Windows NT 4.0

Vous devez effectuer l'installation avec le télécopieur allumé et connecté au port parallèle ECP du PC Serveur.

- ☞ Votre télécopieur étant raccordé à votre PC Serveur, mettez-le sous tension et assurez-vous qu'il ne soit pas en veille. Allumez ensuite votre PC Serveur.
- ☞ **Ouvrez une session en tant qu'Administrateur du PC.**
- ☞ Assurez-vous que toutes les applications sont fermées, puis insérez le CD-ROM dans le lecteur.
- ☞ Le programme d'installation se lance automatiquement. Si ce n'est pas le cas, lancez manuellement le programme d'installation SETUP.EXE (situé à la racine du CD-ROM) en double-cliquant sur celui-ci.
- ☞ Validez ensuite une succession de fenêtres, en vérifiant les paramètres proposés et en vous assurant de bien choisir le modèle d'imprimante dont dispose votre télécopieur (couleur ou noir et blanc).
Remarque : Votre PC Serveur sera redémarré en fin d'installation.

Dans tous les cas d'installation

Une fois le redémarrage effectué, vous pouvez procéder à l'installation des applications de retouche d'images, reconnaissance de caractères (OCR) ou émission/réception de fax.

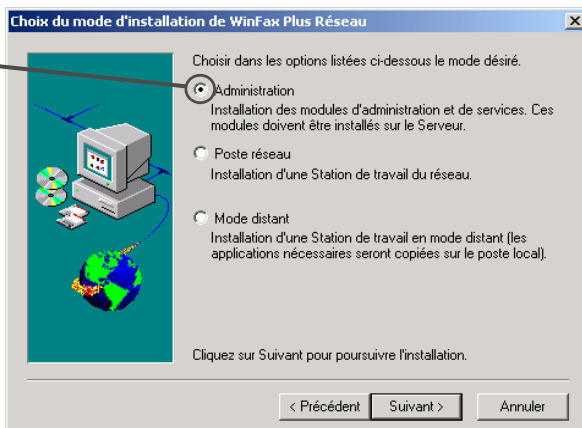


- ☞ Lors des installations des logiciels d'OCR et de retouche d'images, une inscription au service d'information sur les mises à jour de ces logiciels vous est proposée, celle-ci n'est pas obligatoire, y renoncer ne remet pas en cause l'intégralité des fonctions du produit. Vous pourrez effectuer cette inscription plus tard si vous le désirez, une fois le produit installé.
- ☞ Pour le logiciel d'OCR, si vous ne désirez pas que l'enregistrement vous soit reproposé supprimez le raccourci correspondant dans le menu DÉMARRER > PROGRAMMES > DÉMARRAGE.

INSTALLATION DU LOGICIEL D'ÉMISSION/RÉCEPTION DE FAX

- ☞ Lors de l'installation de l'application WinFax® Plus Réseau sur le PC Serveur il faut cocher le bouton radio "Administration". Les deux autres modes sont réservés à l'installation sur les PC Clients.

Sélection pour l'installation du PC Serveur



- ☞ Lors de l'installation de l'application d'émission/réception de fax WinFax® Plus Réseau, choisissez le modem "**MF FAX MODEM**" dans le cas où votre PC dispose de plus d'un modem.

ADMINISTRATION : CRÉATION DES COMPTES CLIENTS SUR LE PC SERVEUR

Le nombre maximum de comptes utilisateurs est limité à 5 : 1 administrateur/client et 4 postes clients.

Avant l'installation des PC Clients, il faut créer préalablement des comptes utilisateurs sur le PC Serveur (ou les importer d'un domaine NT s'ils existent déjà).

Suite à l'installation du logiciel WinFax® Plus Réseau, un premier compte de type " Administrateur " est créé automatiquement.

Lors de la création de chaque compte, il faut configurer les paramètres suivants relatifs aux droits :

- Droits d'administration : Administrateur, Agent maintenance ou Opérateur ;
Il est conseillé d'attribuer le droit " Opérateur " aux comptes des PC Clients ;
- Droits d'accès : Récepteur/Emetteur, Emetteur ou Récepteur ;
- Droits de lecture des fax reçus (Distribution) : Personnels, Non identifiés ou Tous ;
Il est conseillé d'attribuer le droit " Tous " au compte du PC Serveur et " Non identifiés " aux comptes des PC Clients.

INSTALLATION DU LOGICIEL D'ÉMISSION/RÉCEPTION DE FAX SUR LES PC CLIENTS

Suite à l'installation précédente de WinFax® Plus Réseau sur le PC Serveur, un répertoire partagé " WFXRESEAU " a été créé automatiquement sur le PC Serveur.

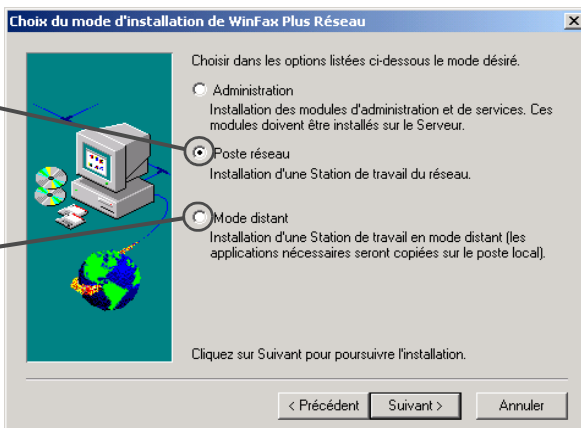
Remarque : L'installation suivante est susceptible de demander en cours de procédure, l'insertion du CD-ROM d'installation de la version concernée de Windows. En conséquence, il est conseillé de préparer la mise à disposition de ce CD-ROM par avance.

Installation d'un PC Client :

- ☞ Pour accéder au répertoire partagé " WFXRESEAU " à partir d'un PC Client, il faut créer un lecteur réseau dans l'explorateur Windows du PC Client avec le chemin suivant : \\ <nom du serveur> \ wfxreseau. Si besoin, contacter votre administrateur pour connaître les coordonnées exactes du PC Serveur.
- ☞ Dans l'explorateur de fichiers de Windows du PC Client, aller dans le répertoire partagé " WFXRESEAU " et descendre dans le répertoire " Install ". Effectuer un double-clic sur le fichier " Install.exe ", puis suivre les instructions des fenêtres successives.

Sélection **préconisée**
pour l'installation d'un
PC Client

Sélection **exceptionnelle**
pour l'installation d'un
PC Client via un modem



- ☞ Lors de l'installation de WinFax® Plus Réseau, deux modes sont proposés :
 - **Poste réseau** : Ce mode est **préconisé**. Dans ce mode les applications restent sur le PC Serveur, seuls des raccourcis sont installés sur le PC Client,
 - **Mode distant** : Ce mode est à utiliser exceptionnellement sur des PC raccordés occasionnellement au réseau via un modem (ex : PC portable). Dans ce mode, les applications nécessaires sont installées sur le disque dur du PC Client.

Remarque : Sur Windows NT4.0, le **Mode Distant** d'installation ne peut s'effectuer que si le PC possède un modem et le service d'accès distant de Windows NT.

- ☞ Cocher le bouton radio du mode concerné, puis cliquer sur le bouton SUIVANT >, puis suivre les instructions des fenêtres successives.

OPTION : PUBLIPOSTAGE AVEC MICROSOFT WORD

Conditions préalables : Microsoft Word (Word 8 - Office 98 ; Word 2000 - Office 2000 ou Word 2002 - Office XP) doit être installé sur les PC Serveur ou Clients concernés.

Si vous voulez utiliser le publipostage avec Microsoft Word, il faut installer les deux macros de publipostage qui sont livrées avec l'application WinFax® Plus Réseau.

Pour les installer, dans le menu DÉMARRER > PROGRAMMES > WINFAX PLUS RÉSEAU sélectionner INSTALLATION-DÉSINSTALLATION DU PUBLIPOSTAGE AVEC MICROSOFT WORD, puis suivre les instructions des fenêtres successives.

Suite à cette installation, les deux macros "Diffusion de télécopies" et "Capture d'impression" sont accessibles lorsqu'un fichier Word est ouvert, par les menus ou les nouveaux boutons de raccourcis suivants :

- FICHIER > MULTI-DIFFUSION DE TÉLÉCOPIES PAR WINFAX PLUS RÉSEAU (ou par le bouton MULTI-DIFFUSION),
- FICHIER > IMPRIMER VERS CAPTURE FAX BVRP (ou par le bouton IMPRIMER).

INSTALLATION DES IMPRIMANTES SUR LES PC CLIENTS

- ☞ Vous pouvez partager l'imprimante installée par le Kit Fax Réseau 5 postes en réseau pour que les PC Clients de votre réseau puissent l'utiliser : effectuer la procédure suivante sur le PC Serveur qui fera office de serveur d'impression.
- ☞ Sélectionnez PARAMÈTRES > IMPRIMANTES à partir du menu DÉMARRER. Cliquez sur l'imprimante voulue avec le bouton droit de la souris, puis sélectionnez PARTAGER...
- ☞ Dans la fenêtre qui apparaît, choisissez PARTAGER EN TANT QUE : et changez éventuellement le nom de l'imprimante partagée. Validez cette fenêtre en cliquant sur OK.
- ☞ Sur les postes du réseau local , sélectionnez PARAMÈTRES, puis IMPRIMANTES à partir du menu DÉMARRER. Dans la fenêtre qui apparaît, double-cliquez sur l'icône AJOUT D'IMPRIMANTE :



Ajout
d'imprimante

- ☞ Suivez ensuite la procédure d'installation d'un SERVEUR D'IMPRIMANTE RÉSEAU ou IMPRIMANTE RÉSEAU. Sélectionnez cette option, puis cliquez sur SUIVANT.
- ☞ Dans la fenêtre suivante, intitulée CONNEXION À UNE IMPRIMANTE, sélectionnez l'imprimante partagée par votre PC Serveur, puis cliquez sur OK.
- ☞ Si un pilote d'impression vous est demandé par le programme d'installation, cliquez sur DISQUETTE FOURNIE, et insérez le CD-ROM d'installation du Kit Fax Réseau 5 postes. Naviguez jusqu'au répertoire OEMSETUP du CD-ROM, puis sélectionnez le pilote d'impression correspondant à votre système d'exploitation.
- ☞ Cliquez sur OK lorsque vous avez terminé.
- ☞ Ajoutez une imprimante de la même manière sur tous les PC Clients de votre réseau local.

VÉRIFICATIONS SUITE À L'INSTALLATION

Quelques vérifications vous permettent de vous assurer du bon fonctionnement du produit. Effectuez-les avec le télécopieur allumé et connecté au PC Serveur.

- ☞ Sur le PC Serveur ou les PC Clients : En cliquant sur le bouton DÉMARRER et en sélectionnant PARAMÈTRES, puis IMPRIMANTES, vérifiez que l'imprimante COLOR MF FAX ou MF FAX (selon votre choix d'imprimante couleur ou noir et blanc fait lors de l'installation) y figure ;
- ☞ Sélectionnez COLOR MF FAX ou MF FAX (selon votre choix d'imprimante couleur ou noir et blanc fait lors de l'installation), affichez ses propriétés en cliquant sur le bouton droit de la souris, puis demandez l'impression d'une page de test.
- ☞ Sur le PC Serveur : Une fois les logiciels de retouche d'image et d'OCR installés, lancez une acquisition d'image pour vérifier l'installation sur le PC Serveur.
- ☞ En cliquant sur le bouton DÉMARRER et en sélectionnant PROGRAMMES, lancez le programme Moniteur contenu dans le groupe de programmes Kit Fax Réseau 5 postes. Si vous imprimez une page de test sur votre télécopieur : une animation doit illustrer cette activité.

DÉSINSTALLATION DU LOGICIEL


A partir de la fenêtre application du Kit Fax Réseau 5 postes (Menu Démarrer > Programmes > Kit Fax Réseau 5 postes > SetupApp), sélectionnez la ou les désinstallations souhaitées, puis suivez les indications.

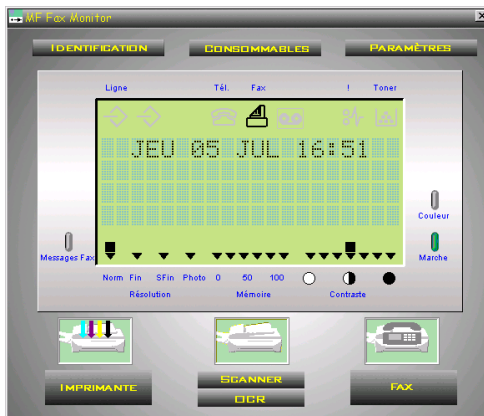
Dans tous les cas, ne supprimer Kit Fax Réseau 5 postes qu'en dernier, une fois toutes les applications supprimées.

SUPERVISION DU TELECOPIEUR (SUR PC SERVEUR SEULEMENT)

Le logiciel que vous avez installé contient un programme de supervision du télécopieur, le Moniteur, qui vous permet de :

- vérifier que votre télécopieur est bien connecté à votre PC Serveur ;
- suivre graphiquement l'activité de votre télécopieur ;
- être averti en cas d'incident sur votre télécopieur ;
- suivre l'état des consommables du télécopieur à partir du PC ;
- suspendre et de rétablir la liaison entre votre télécopieur et votre PC Serveur,
- accéder rapidement aux applications de retouche d'images, OCR et d'émission/ réception de fax ainsi qu'à la file d'attente d'impression.

Pour superviser le télécopieur, lancez l'application MONITEUR contenue dans le groupe de programmes Kit Fax Réseau 5 postes du menu Démarrer, ou double-cliquez sur son icône  qui se trouve dans la barre des tâches, à côté de l'horloge. La fenêtre suivante apparaît :



VÉRIFICATION DE LA LIAISON ENTRE PC ET TÉLÉCOPIEUR

Pour vérifier la bonne connexion entre les appareils, ouvrez le MONITEUR et vérifiez que celui-ci affiche les mêmes informations que celles qui figurent sur l'écran de votre télécopieur (la date par exemple).

SUIVI DE L'ACTIVITÉ DU TÉLÉCOPIEUR

Une fois lancé, le MONITEUR affiche en permanence l'activité du télécopieur sous forme graphique. Les activités illustrées sont aussi bien celles demandées par le PC Serveur que celles du télécopieur lui-même.


SUIVI DES INCIDENTS DU TÉLÉCOPIEUR

Tout incident rendant temporairement l'impression sur le télécopieur impossible à partir du PC Serveur est illustré graphiquement par le MONITEUR.

Quand il est réduit à sa forme d'icône, le MONITEUR revient automatiquement en plein écran lors d'un incident. Pour modifier ce mode, cliquez sur le bouton PARAMÈTRES du MONITEUR.


IDENTIFICATION DU TÉLÉCOPIEUR

A partir du moniteur vous pouvez afficher le nom et la version du télécopieur connecté au PC Serveur.

 Lancez le Moniteur, puis cliquez sur IDENTIFICATION.

SUIVI DES CONSOMMABLES

À partir du MONITEUR, vous pouvez également obtenir des informations concernant l'état et / ou le niveau des consommables de votre télécopieur (toner, four, etc.). Pour ce faire :

 Lancez le MONITEUR, puis cliquez sur le bouton CONSOMMABLES.

DÉSACTIVATION DU PILOTE

Cette fonction s'avère utile lorsque vous voulez partager le port ECP de votre PC Serveur entre votre télécopieur et un autre périphérique (une autre imprimante, par exemple). Dans ce cas, vous devez désactiver le pilote du télécopieur lorsque vous utilisez cet autre périphérique.

Important : Il est néanmoins conseillé de dédier le port parallèle ECP au télécopieur. Si vous désactivez le pilote, le PC Serveur et les PC Clients ne pourront imprimer, émettre ou recevoir des fax...

Pour désactiver le pilote :

- ☞ Lancez le MONITEUR.
- ☞ Cliquez sur PARAMETRES.
- ☞ Cliquez sur le bouton SUSPENDUE du champ COMMUNICATION AVEC LE FAX.

Pour réactiver le pilote :

- ☞ Lancez le MONITEUR.
- ☞ Cliquez sur PARAMETRES.
- ☞ Cliquez sur le bouton ACTIVÉE du champ COMMUNICATION AVEC LE FAX.

IMPRESSION DE DOCUMENTS

Pour imprimer un document sur votre télécopieur à partir de votre PC Serveur ou de vos PC Clients, il vous suffit de procéder comme pour toute impression sous Windows (c'est-à-dire d'utiliser la commande IMPRIMER du menu FICHIER de l'application ouverte à l'écran). Imprimez sur l'imprimante COLOR MF FAX ou MF FAX, en ayant réglé certains paramètres de l'impression si nécessaire (qualité d'impression, orientation, type de papier...).

ANALYSE D'IMAGES (SUR PC SERVEUR SEULEMENT)


Remarque : Cette fonction n'est disponible sur le PC Serveur que si elle a été explicitement installée sur celui-ci.

Vous pouvez utiliser cette fonction pour analyser des images en noir et blanc ou en couleur dans le but soit :

- de les conserver sous forme numérique sur le disque de votre PC,
- de les inclure, en tout ou partie, dans les documents PC.

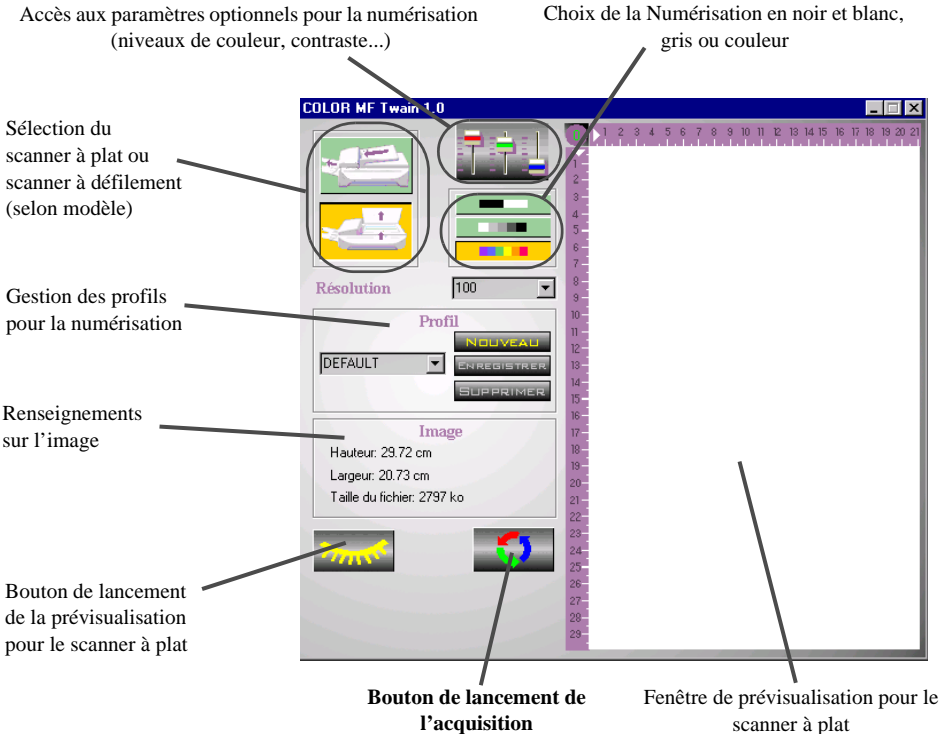
Kit Fax Réseau 5 postes est livré avec un logiciel de retouche d'image qui s'installe uniquement sur le PC Serveur et qui vous permet de numériser des images grâce au scanner du télécopieur.

Le logiciel de retouche d'image est accessible grâce au MONITEUR Kit Fax Réseau 5 postes :

☞ Lancez le Moniteur en sélectionnant MONITEUR dans le menu DÉMARRER > PROGRAMMES > KIT FAX RÉSEAU 5 POSTES soit cliquez sur l'icône  dans la barre des tâches près de l'heure dans le cas où le MONITEUR a déjà été lancé sur votre PC.

☞ Cliquez sur le bouton SCANNER du Moniteur.

Dans le menu FICHIER de l'application de retouche d'images, cliquez sur ACQUERIR, la fenêtre suivante apparaît :



☞ Sélectionnez le scanner à utiliser.

☞ Modifiez éventuellement les paramètres en fonction du document à analyser.

- Pour le texte, il est conseillé de choisir le mode NUMÉRISE L'IMAGE EN NOIR ET BLANC.
- Pour les images, choisir le mode NUMÉRISE L'IMAGE EN NIVEAUX DE GRIS haute résolution.
- Pour les images couleur, choisir le mode NUMÉRISE L'IMAGE EN COULEURS.

☞ Choisissez la résolution de l'analyse 80 dpi, 100 dpi, 150 dpi, 200 dpi ou 300 dpi en fonction du type d'analyse à réaliser (noir et blanc ou couleur, etc.).

Pour préciser les paramètres optionnels de l'image, accédez à la fenêtre PARAMÈTRES DE L'IMAGE.



☞ Réglez les couleurs comme désiré (Rouge, Vert, Bleu).

☞ Réglez le contraste de l'image (la valeur -3 vous donnera le résultat le plus sombre +3 le résultat le plus clair).

☞ Réglez la luminosité de l'image (de -100 à +100).

Remarque : Le bouton PAR DÉFAUT permet de réinitialiser tous les réglages effectués dans cette fenêtre et de les remettre à 0.

Vous avez également la possibilité :

- d'inverser les couleurs de l'image,
- d'inverser les images selon les deux axes de symétrie (horizontal et vertical).

Vous avez aussi la possibilité de choisir des filtres permettant d'améliorer la qualité de l'image.

Pour enregistrer tous vos paramètres cliquez sur le bouton VALIDER.

Dans la partie PROFIL, vous pouvez définir différents profils selon les documents à scanner.

Un profil est la sauvegarde de tous les réglages pour un type de documents.

☞ Pour créer un profil :

- définissez les réglages dans les fenêtres COLOR MF TWAIN et PARAMÈTRES DE L'IMAGE,
- dans la partie PROFIL cliquez sur CRÉER, donnez un nom au nouveau profil,
- cliquez sur SAUVER, le profil est sauvegardé.

☞ Pour lancer la numérisation :

- Scanner à défilement :
 - cliquez sur le bouton **lance la numérisation**,

- Scanner à plat :
 - Cliquez sur le bouton **lance la numérisation** : l'image du document apparaît à droite de la fenêtre.
 - A l'aide de la souris vous pouvez sélectionner la partie du document à analyser.
 - Définissez une résolution plus fine si nécessaire.
 - Cliquez sur le bouton **lance la numérisation**.
- Le document numérisé apparaît dans la fenêtre du logiciel de RETOUCHE D'IMAGES.

Vous pouvez alors soit retravailler l'image, soit l'enregistrer sur disque dans un fichier soit la copier/coller dans une autre application.

Le logiciel de retouche d'images fourni avec Kit Fax Réseau 5 postes possède une aide complète accessible à partir du menu ? du logiciel.

Remarque : Les scanners Kit Fax Réseau 5 postes sont compatibles avec la norme TWAIN qui les rend accessibles à partir de toute autre application d'acquisition de retouches d'images du marché. Si vous voulez utiliser les scanners Kit Fax Réseau 5 postes à partir d'autres applications compatibles TWAIN choisissez dans ces applications le scanner **COLOR MF TWAIN 1.0**.

RECONNAISSANCE OPTIQUE DES CARACTÈRES (SUR PC SERVEUR SEULEMENT)

Remarque : Cette fonction n'est disponible sur le PC Serveur que si elle a été explicitement installée sur celui-ci.


La fonction de reconnaissance de caractères permet de créer un fichier informatique (pour logiciels bureautique) à partir d'un document papier.

Remarque : La reconnaissance de caractères ne s'effectue que sur des caractères imprimés, tels que les sorties imprimante ou le texte dactylographié. Vous pouvez toutefois lui demander de conserver un bloc de texte manuscrit (une signature par exemple) en entourant celui-ci d'une zone de type graphique.

Pour accéder à la reconnaissance de caractères :

☞ Insérez le document à numériser dans le scanner.

Le logiciel OCR est accessible grâce au MONITEUR Kit Fax Réseau 5 postes.

☞ Lancer le Moniteur en sélectionnant MONITEUR dans le menu DÉMARRER > PROGRAMMES > KIT FAX RÉSEAU 5 POSTES soit cliquez sur l'icône  dans la barre des tâches près de l'heure dans le cas où le moniteur a déjà été lancé sur votre PC.

☞ Cliquez sur le bouton OCR du Moniteur : le logiciel de retouche d'images se lance.


☞ Pour accéder à la numérisation, sélectionnez AUTOOCR et cliquez ensuite sur le bouton AUTO.

☞ La fenêtre du SCANNER apparaît (voir Analyse d'images).

Important : Pour l'application d'OCR, il est nécessaire de choisir une résolution de 300 dpi.

☞ Le document analysé apparaît à l'écran.

☞ Si nécessaire, numériser d'autres pages ou arrêtez la numérisation.

 Enregistrez le document.

Pour des informations complètes concernant l'application OCR, veuillez vous reporter à son guide utilisateur disponible au format PDF (OPManual.pdf) dans le répertoire OMNIPAGE/<FRENCH>/DOCS du CD-ROM.


ENVOI ET RÉCEPTION DE FAX

Le logiciel KIT FAX RÉSEAU 5 POSTES permet à votre télécopieur de se comporter comme un fax modem pour PC. Il est fourni avec le programme WinFax® Plus Réseau.

Lors de l'utilisation ou de la configuration de l'application de fax, vous pouvez être guidé par l'aide en ligne, accessible en cliquant sur le bouton ? ou en sélectionnant la commande ? RUBRIQUES DE L'AIDE du menu AIDE ou sur la touche **F1** du clavier.

ÉMETTRE DES FAX

Pour émettre un fax depuis une application du PC Serveur ou d'un PC Client :

 Sélectionnez **IMPRIMER** à partir du menu **FICHIER**, puis sélectionnez l'imprimante **CAPTURE FAX BVRP** pour obtenir l'envoi de votre document par fax.


Lorsque le document a été capturé à partir de votre application, une fenêtre vous propose de saisir un numéro de fax et de joindre éventuellement à votre envoi fax une page de garde.

RECEVOIR DES FAX

Par le biais des menus **RÉGLAGES > RÉCEPTION > RÉCEPTION PC** de votre télécopieur, vous devez le régler de telle manière qu'il reçoive les télécopies :

- **TOUJOURS SUR FAX** : Fonctionnement habituel d'un télécopieur ; le PC ne recevra jamais de fax ;
- **TOUJOURS SUR PC** : Si l'application de fax du PC n'est pas lancée, ou si celui-ci est éteint, aucun fax ne pourra être reçu ; le télécopieur lui-même ne recevra jamais de fax ;
- **SUR LE PC AVEC REPLI FAX** : Les fax sont reçus sur le PC, mais si votre application de fax n'est pas lancée ou que votre PC est éteint, les réceptions s'effectuent sur le télécopieur.

Pour recevoir des fax sur votre PC :

 Paramétrez votre télécopieur sur l'un des modes décrits ci-dessus (sur PC, ou sur PC avec repli fax).

DISTRIBUTION DES TÉLÉCOPIES

Depuis la fenêtre " Administrateur WinFax Plus Réseau " du PC Serveur, l'administrateur peut redistribuer un fax reçu vers l'un des comptes utilisateurs créé, par la commande **E**DITION > **D**ISTRIBUER.

INCIDENTS ET UTILISATIONS SPÉCIALES

L'INSTALLATION N'EST PAS CORRECTE

- ☞ **Votre PC ne dispose pas de port parallèle utilisable en mode ECP : votre configuration ne vous permet pas d'utiliser Kit Fax Réseau 5 postes.**
- ☞ Le BIOS de votre PC n'a pas été paramétré correctement et le port LPT n'est pas déclaré comme un port ECP :
 - redémarrez votre PC ;
 - lancez le programme de paramétrage du BIOS (**Setup**) ;
 - configurez le port parallèle en mode ECP.
- ☞ À l'issue d'une installation, le moniteur ne reconnaît pas le fax, ou ne le reconnaît que de manière fugitive :
 - vérifiez la connexion entre les deux appareils ;
 - vérifiez qu'une autre imprimante, installée sur le même port que celui du Kit Fax Réseau 5 postes n'entre pas en conflit avec celui-ci. Ceci peut se produire, par exemple avec les imprimantes bi-directionnelles, même dans le cas où cette autre imprimante n'est pas définie comme imprimante par défaut. Essayer dans l'ordre de :
 - configurer temporairement cette autre imprimante sur " sortie dans un fichier " (FILE),
 - consulter la documentation de cette autre imprimante pour désactiver le dialogue bi-directionnel,
 - désinstaller cette autre imprimante.
- ☞ Quel que soit votre système d'exploitation, lancez le logiciel SETUPCOM.EXE se trouvant dans le répertoire d'installation du logiciel Kit Fax Réseau 5 postes. Vérifiez que les paramètres du port ECP utilisés sont bien ceux de votre système d'exploitation.

Remarque : Le programme SETUPCOM permet aussi de résoudre des problèmes de conflit avec d'autres périphériques installés sur votre PC. Maniez les paramètres de ce logiciel avec précaution.

L'IMPRESSION NE FONCTIONNE PAS

- ☞ Vérifiez depuis les paramètres d'impression de votre application, que l'imprimante par défaut est bien celle avec laquelle vous désirez imprimer.
- ☞ Vérifiez que le télécopieur est disponible pour l'impression. La fonction de supervision (Moniteur) doit montrer que le télécopieur est prêt à imprimer.

LES FONCTIONS DES PC CLIENTS NE FONCTIONNENT PAS

- ☞ Vérifiez que le PC Serveur est opérationnel et qu'il est accessible des PC Clients par le réseau.

CARACTÉRISTIQUES TECHNIQUES

- Impression GDI couleur ou noir et blanc partageable en réseau utilisable avec les applications compatibles Windows NT4(SP6a)/2000/XP Pro sur le PC Serveur et avec les applications compatibles Windows 98/Me/NT4(SP6a)/2000/XP sur les PC Clients.
- Qualité d'impression jusqu'à 600 DPI¹
- Vitesse jusqu'à 18 PPM¹
- Format A4
- Fonction supervisable sur PC
- Emission/reception de fax en réseau

¹. Selon capacité du télécopieur

INFORMATIONS

En raison de l'évolution technique, SAGEM S.A. se réserve le droit à tout moment et sans préavis, de modifier les caractéristiques techniques annoncées pour ce produit et/ou de cesser la fabrication de celui-ci. SAGEM et F@X™ sont des marques déposées de SAGEM S.A.

Microsoft® Windows® 98, Windows Millennium, Windows NT®, Windows 2000, Windows XP, et tout autre produit Microsoft® cité sont des marques de Microsoft Corporation déposées et/ou utilisées aux États-Unis et/ou dans d'autres pays.

Toutes les autres marques ou noms de produits cités à titre d'exemple ou d'information sont des marques déposées de leurs détenteurs respectifs.

LIVRET D'UTILISATION IND : A



* 2 5 1 1 8 1 6 3 7 *