

EASY INSTALL

Ihr Faxgerät schnell und einfach installieren!

Diese Kurzanleitung hilft Ihnen Ihr Faxgerät sowie mögliche zusätzliche Geräte einfach und schnell in Betrieb zu nehmen. Sollte Ihnen diese Anleitung jedoch nicht ausreichen, finden Sie eine genauere Beschreibung in Ihrer Bedienungsanleitung.

1. Standort

Der richtige Standort Ihres neuen Faxgerätes ist in der Nähe der Telefonanschlußdose und Netzsteckdose. Das Faxgerät soll sicher und stabil auf einer ebenen, glatten, horizontalen Oberfläche stehen (keine Unterlagen wie Teppiche u.ä.). Vermeiden Sie unbedingt direkte Sonneneinstrahlung (Wärmeempfindlichkeit des Inkfilmes), unmittelbare Nähe zu Heizungen, Radio- und Fernsehgeräten, Klimaanlage, Staub, Wasser und Chemikalien.



Stellen Sie keine Gegenstände vor das Faxgerät, da sich der Dokumentenauslaß an der Vorderseite Ihres Gerätes befindet. Um einen Papierstau zu vermeiden, sollten Sie Ihr Gerät auf einer glatten Unterlage abstellen. Gummiähnliche Unterlagen sind nicht geeignet.

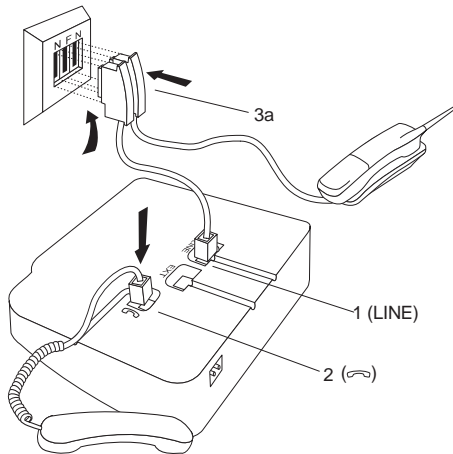
Bei Betrieb erwärmt sich Ihr Faxgerät. Vermeiden Sie Überhitzung, indem Sie das Gerät nicht abdecken. Installieren Sie Ihr Gerät so, daß freie Luftzirkulation rund um das Gerät gewährleistet ist.



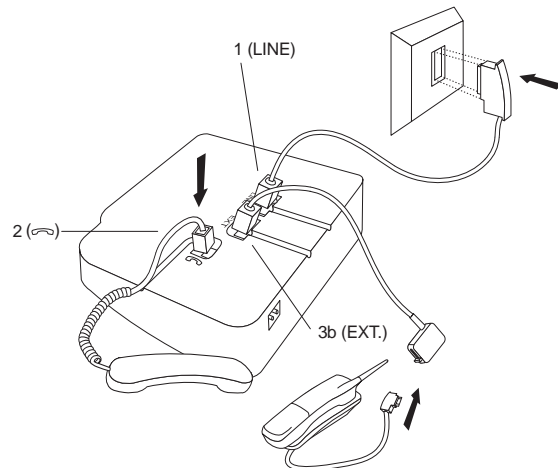
Bitte beachten Sie auch die Sicherheitshinweise in Ihrer Bedienungsanleitung, um eine sichere Installation bzw. einen sicheren Betrieb zu gewährleisten.

2. Installation

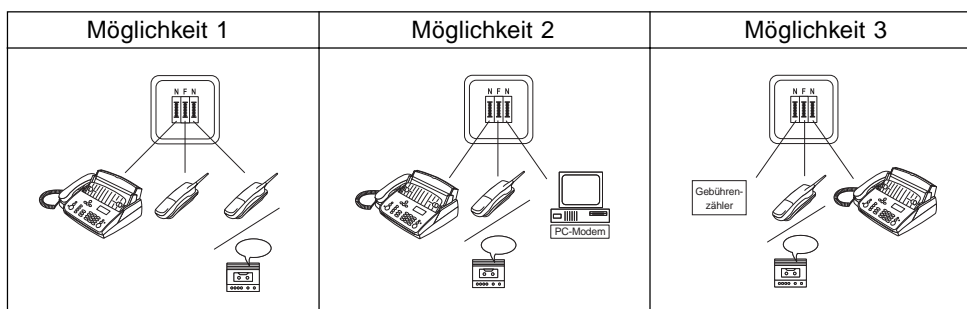
- 1) an die Telefonanschlußdose
- 2) des Hörers an das Faxgerät
- 3) von weiteren Geräten (optional)
 - a) an die Telefonanschlußdose



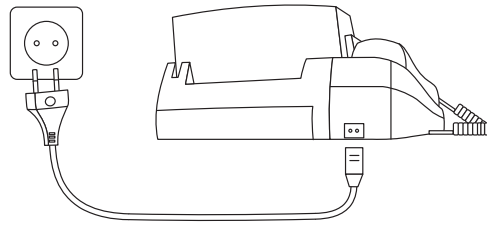
- b) direkt an das Faxgerät



Wenn Sie weitere Geräte anschließen möchten, beachten Sie bitte die richtige Reihenfolge:

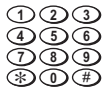


Anschluß an die Netzsteckdose

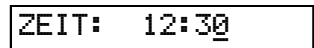


3. Eingabe von Uhrzeit und Datum

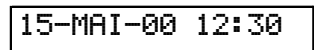
Nachdem Sie Ihr Gerät an die Netzsteckdose angeschlossen haben, fordert Sie das Gerät zur **Eingabe von Datum und Uhrzeit** auf.



Verwenden Sie das Tastenfeld zur Eingabe von Uhrzeit und Datum (z.B. ①②③④ für 12:30).



Drücken Sie die OK-Taste. Geben Sie nun das richtige Jahr, den richtigen Monat und den richtigen Tag ein. Bestätigen Sie jede einzelne Eingabe mit OK.



Wenn Sie Uhrzeit und Datum nicht innerhalb von ca. 3 Minuten eingeben oder die STOP-Taste drücken, blinkt die CHECK DISPLAY-Lampe und auf dem Display erscheint:



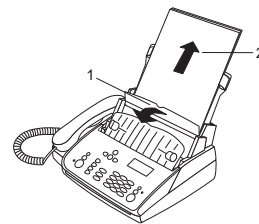
Wenn Sie danach Uhrzeit und Datum einstellen, müssen Sie Funktion 12 DATUM UND UHRZEIT aufrufen. Drücken Sie die OK/FUNCTION-Taste, danach die Zahl ① und ②. Bestätigen Sie mit der OK/FUNCTION-Taste.

4. Einlegen des Inkfildes



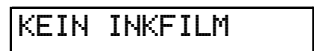
Bevor Sie einen neuen Inkfilm einlegen, bitte immer das Papier aus dem Papiereinzug entfernen!

Der Inkfilm ist im Handel unter der Bezeichnung PFA 301 erhältlich.

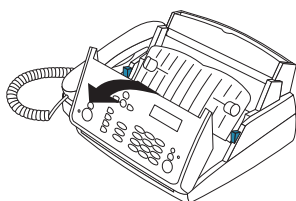


CHECK DISPLAY

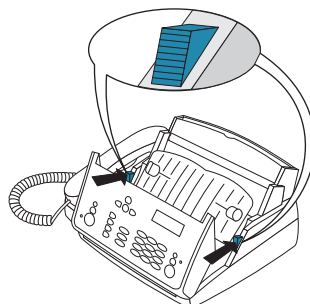
Wenn kein Inkfilm in Ihr Faxgerät eingelegt ist, blinkt die CHECK DISPLAY Lampe und auf dem Display erscheint:



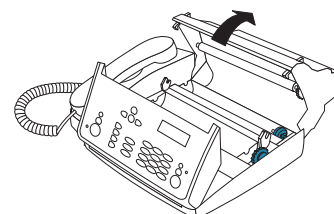
1. Bedienungspanel öffnen

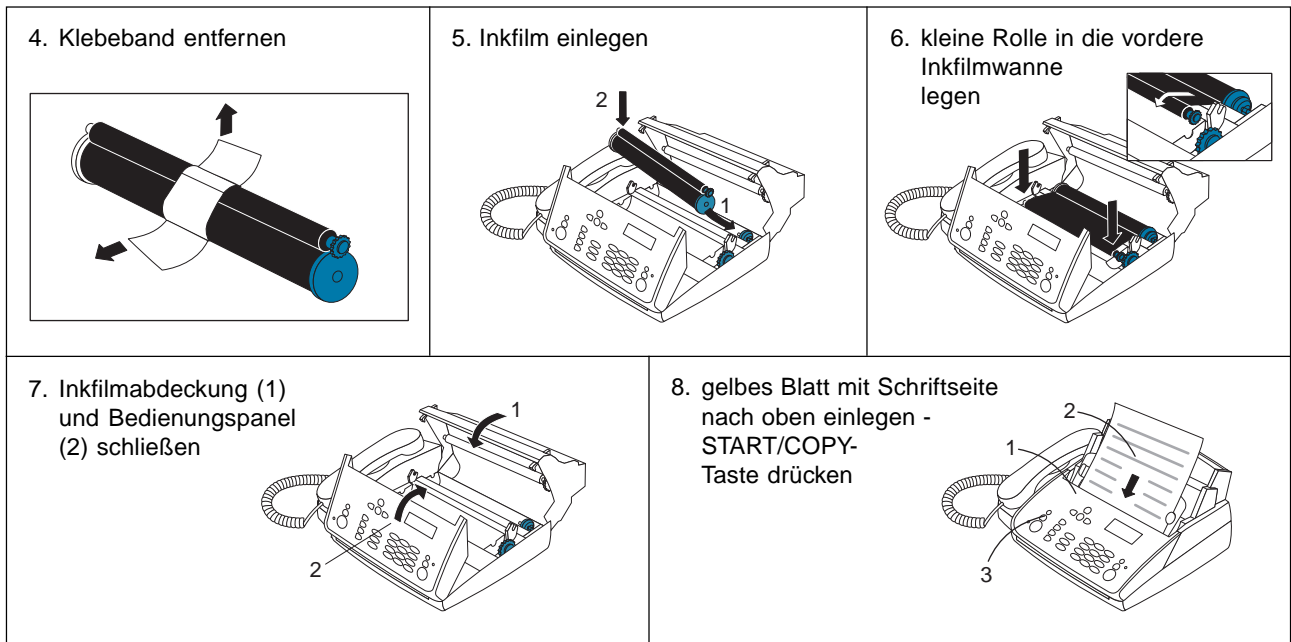


2. Riegel nach hinten drücken



3. Inkfilmabdeckung nach hinten klappen





5. Papier einlegen

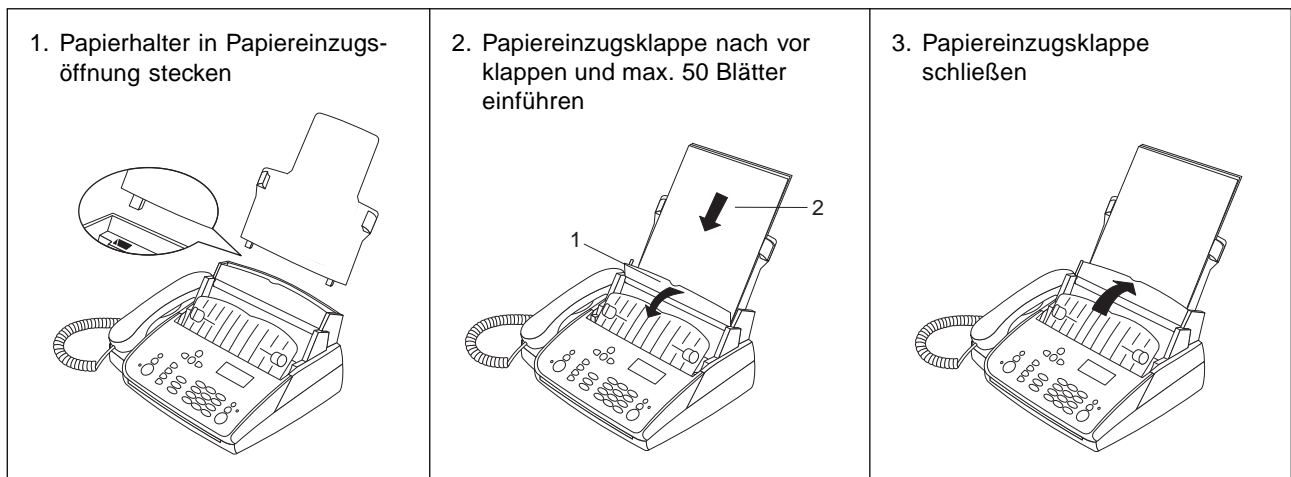


CHECK DISPLAY

Wenn sich kein Papier im Papiereinzug befindet, blinkt die CHECK DISPLAY-Lampe und auf dem Display erscheint:

KEIN PAPIER

Verwenden Sie folgendes Papierformat:
Standard A4 210 x 297 mm (80g/m²)



6. Schnelle und einfache Inbetriebnahme - EASY INSTALL

Mit EASY INSTALL stellt sich Ihr Gerät optimal auf Ihre persönlichen Gegebenheiten ein.

mind.
2 Sek. gedrückt
halten

EASY INSTALL HELP

Halten Sie die EASY INSTALL-Taste für mindestens 2 Sekunden gedrückt. Ihr Faxgerät druckt eine Seite mit der Überschrift EASY INSTALL. Ziehen Sie diese mit einem leichten Zug heraus. Danach führt Sie Ihr Gerät durch die ersten Einstellungen wie z.B. die Eingabe Ihrer Nummer, Ihres Namens sowie die Konfiguration von möglichen weiteren Geräten (ideale Einstellung Ihrer Faxweiche).

Installieren Sie Ihr Gerät wie auf dem Ausdruck beschrieben.

Ihr Faxgerät ist nun optimal installiert und somit betriebsbereit!

Das Faxgerät verhält sich am Tag und in der Nacht unterschiedlich.

In der Nacht versucht Ihr Fax, Sie nicht zu stören und verhält sich daher ruhig. Weiters ist es mit einer eingebauten Uhr ausgestattet. Somit schaltet Ihr Gerät automatisch zwischen TAG und NACHT um.

Wenn Sie die Einstellungen Ihres Faxgerätes wissen möchten, drucken Sie sich eine Funktionsliste aus, indem Sie 3 x die OK/FUNCTION-Taste drücken.

Um eine HILFE SEITE auszudrucken, drücken Sie kurz auf die HELP-Taste. Sie erhalten eine Seite mit Informationen über die wichtigsten Funktionen wie Telefonieren, Faxen und Telefonbuch.

7. Mögliche Probleme und ihre Behebung

1) „Wenn ich angerufen werde, hören meine Gesprächspartner nach dem ersten Läuten nicht mehr den postüblichen Klingelton“

Erklärung:

Dem Anrufer wird klargemacht, daß Ihr Faxgerät den Anruf bereits entgegengenommen hat. Ihr Gerät überprüft durch diesen Vorgang, ob es sich um ein Telefongespräch oder einen Faxanruf handelt.

Warum?

Es handelt sich hierbei um eine Vorschrift der Telekom, die den Anrufer darauf hinweist, daß er bei dieser „Faxerkennung“ bereits Gebühren zahlt.

Alternative:

Erhöhen Sie in Funktion 31 TAG bzw. Funktion 32 NACHT im Modus EXPERTE die gebührenfreien Klingelzeichen.

Achtung:

Wenn Sie nun ein Fax empfangen, klingelt Ihr Faxgerät wie bei einem Telefonanruf. Sie haben somit keinen stillen Faxempfang mehr.

2) „Mein Faxgerät klingelt 1 mal, dann ist es kurz stumm, und danach klingelt es wieder!“

Dieser Vorgang ist völlig normal! Sie haben soeben festgestellt, wie die automatische Faxweiche Ihres Gerätes funktioniert! Mit dem 1. Klingelzeichen nimmt die Faxweiche den Anruf entgegen. Wenn die Faxweiche erkannt hat, daß es sich um einen Telefonanruf handelt, klingelt Ihr Gerät weiter.

3) „Ich habe meinen Anrufbeantworter eingeschaltet, kann aber keine Faxe empfangen“

Verwenden Sie möglicherweise in Ihrem Ansagetext Hintergrundmusik? – Das kann dazu führen, daß sendende Faxgeräte irritiert werden und dadurch das Senden abbrechen.

4) „Mein externer Anrufbeantworter zeichnet die Faxsignale auf, aber mein Gerät empfängt diese Faxe nicht“

Dies ist ein klares Zeichen dafür, daß Sie Ihren externen Anrufbeantworter falsch angeschlossen haben. Bitte beachten Sie das zuvor beschriebene Kapitel 2 Installation.

5) „Kann ich mit meinem Faxgerät die neuen digitalen Features der Telekom nutzen?“

JA, die Hook-Flash-Funktion wird unterstützt. Weitere Informationen erhalten Sie bei Ihrer Postdienststelle unter der Telefonnummer 01171

6) „Ich höre keinen Wählton an meinem Schnurlos-Telefon!“

Bitte nehmen Sie das Telefonanschlußkabel Ihres Faxgerätes aus der Telefonsteckdose. Wenn Sie dann immer noch keine Verbindung haben, so überprüfen Sie, ob Ihr Schnurlos-Telefon an seine Basisstation angemeldet ist. Weitere Informationen entnehmen Sie bitte der Bedienungsanleitung Ihres Schnurlos-Telefones.

Achtung:

Nehmen Sie ein Gespräch an einem Apparat entgegen, so sind ihre anderen Geräte stummgeschaltet. Sie können nicht zur gleichen Zeit an zwei verschiedenen Apparaten ein Signal zu hören.

7) „Ich kann keine Gespräche vom weiteren Telefon zum Faxgerät weiterleiten“

Damit Sie Gespräche weiterleiten können, müssen Sie Ihre weiteren Telefone auf Ton-Wahlverfahren (DTMF/MFV) einstellen. Informationen darüber entnehmen Sie bitte der Gebrauchsanweisung Ihrer weiteren Telefone.