

EASY INSTALL

Ihr Faxgerät schnell und einfach installieren!

Diese Kurzanleitung hilft Ihnen Ihr Faxgerät sowie mögliche zusätzliche Geräte einfach und schnell in Betrieb zu nehmen. Sollte Ihnen diese Anleitung jedoch nicht ausreichen, finden Sie eine genauere Beschreibung in Ihrer Bedienungsanleitung.

1. Standort

Der richtige Standort Ihres neuen Faxgerätes ist in der Nähe der Telefonanschlußdose und Netzsteckdose. Das Faxgerät soll sicher und stabil auf einer ebenen, glatten, horizontalen Oberfläche stehen (keine Unterlagen wie Teppiche u.ä.). Vermeiden Sie unbedingt direkte Sonneneinstrahlung (Wärmeempfindlichkeit des Inkfilmes), unmittelbare Nähe zu Heizungen, Radio- und Fernsehgeräten, Klimaanlage, Staub, Wasser und Chemikalien.



Stellen Sie keine Gegenstände vor das Faxgerät, da sich der Dokumentenauslaß an der Vorderseite Ihres Gerätes befindet. Um einen Papierstau zu vermeiden, sollten Sie Ihr Gerät auf einer glatten Unterlage abstellen. Gummiähnliche Unterlagen sind nicht geeignet.

Bei Betrieb erwärmt sich Ihr Faxgerät. Vermeiden Sie Überhitzung, indem Sie das Gerät nicht abdecken. Installieren Sie Ihr Gerät so, daß freie Luftzirkulation rund um das Gerät gewährleistet ist.

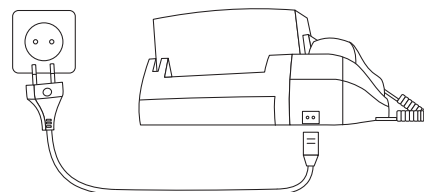
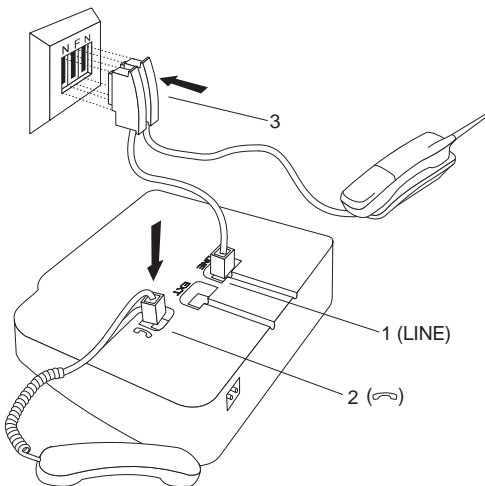


Bitte beachten Sie auch die Sicherheitshinweise in Ihrer Bedienungsanleitung, um eine sichere Installation bzw. einen sicheren Betrieb zu gewährleisten.

2. Anschluß

- 1) an die Telefonanschlußdose
- 2) des Hörers an das Faxgerät
- 3) von weiteren Geräten

- 4) an die Netzsteckdose



Wenn Sie weitere Geräte anschließen möchten, beachten Sie bitte die richtige Reihenfolge:

Möglichkeit 1	Möglichkeit 2	Möglichkeit 3

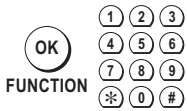
3. Eingabe von Uhrzeit und Datum

Nachdem Sie Ihr Gerät an die Netzsteckdose angeschlossen haben, fordert Sie das Gerät zur **Eingabe von Datum und Uhrzeit** auf.



Verwenden Sie das Tastenfeld zur Eingabe von Uhrzeit und Datum (z.B. ① ② ③ ④ für 12:30).

ZEIT: 12:30



Drücken Sie die OK-Taste. Geben Sie nun das richtige Jahr, den richtigen Monat und den richtigen Tag ein. Bestätigen Sie jede einzelne Eingabe mit OK.

15-MAI-00 12:30



Wenn Sie Uhrzeit und Datum nicht innerhalb von ca. 3 Minuten eingeben oder die STOP-Taste drücken, blinkt die CHECK DISPLAY-Lampe und auf dem Display erscheint:

ZEIT/DATUM SETZ.

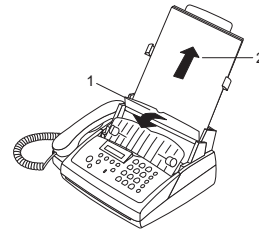
Wenn Sie danach Uhrzeit und Datum einstellen, müssen Sie Funktion 12 DATUM UND UHRZEIT aufrufen. Drücken Sie die OK-Taste, danach die Zahl ① und ②. Bestätigen Sie mit der OK-Taste.

4. Einlegen des Inkfilmes



Bevor Sie einen neuen Inkfilm einlegen, bitte immer das Papier aus dem Papiereinzug entfernen!

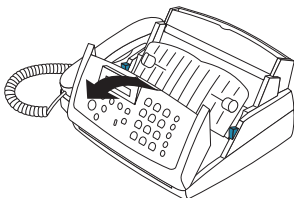
Der Inkfilm ist im Handel unter der Bezeichnung PFA 301 erhältlich.



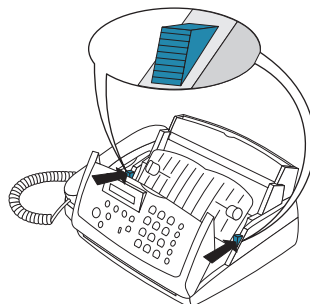
Wenn kein Inkfilm in Ihr Faxgerät eingelegt ist, blinkt die CHECK DISPLAY-Lampe und auf dem Display erscheint:

KEIN INKFILM

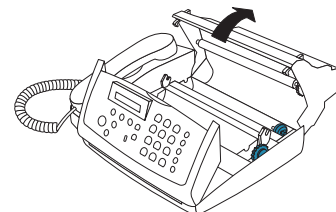
1. Bedienungspanel öffnen

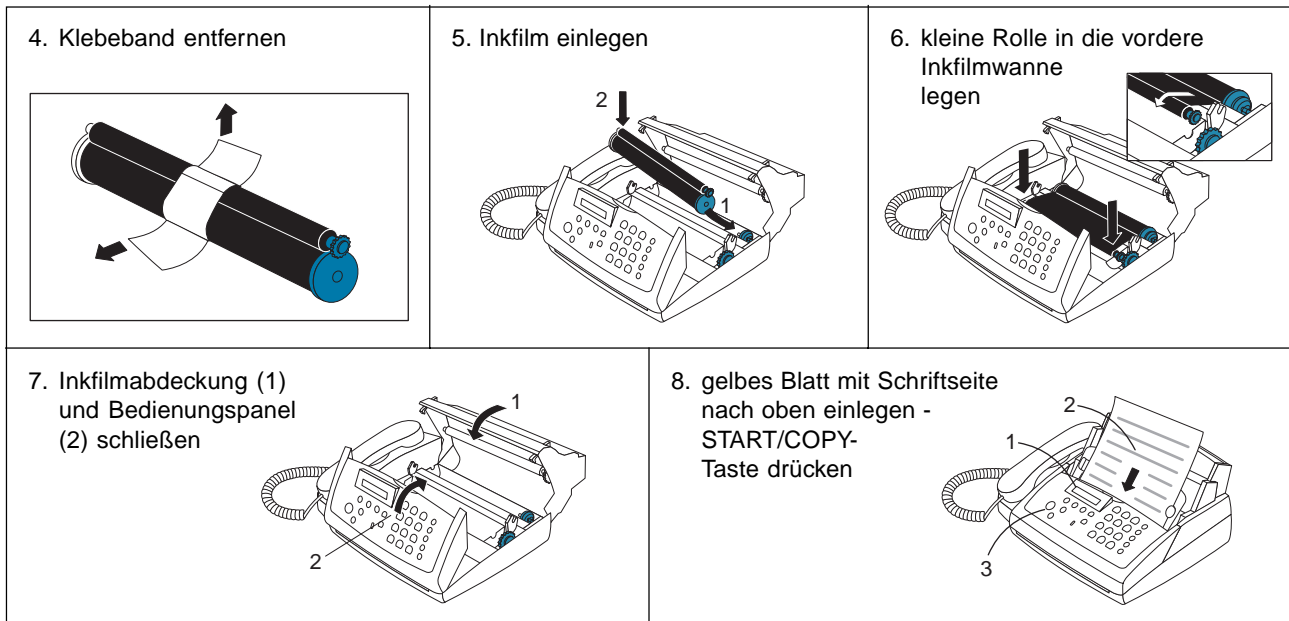


2. Riegel nach hinten drücken



3. Inkfilmapdeckung nach hinten klappen





5. Papier einlegen



Wenn sich kein Papier im Papiereinzug befindet, blinkt die CHECK DISPLAY-Lampe und auf dem Display erscheint:

KEIN PAPIER

**Verwenden Sie folgendes Papierformat:
Standard A4 210 x 297 mm (80g/m²)**



6. Schnelle und einfache Inbetriebnahme - EASY INSTALL

Mit EASY INSTALL stellt sich Ihr Gerät auf Ihre persönlichen Gegebenheiten ein.

INSTALL



mind.
2 Sek. gedrückt
halten

Halten Sie die INSTALL/HELP-Taste für mindestens 2 Sekunden gedrückt. Ihr Faxgerät druckt eine Seite mit der Überschrift EASY INSTALL. Ziehen Sie diese mit einem leichten Zug heraus. Danach führt Sie Ihr Gerät durch die ersten Einstellungen wie z.B. die Eingabe Ihrer Nummer oder Ihres Namens.

Installieren Sie Ihr Gerät wie auf dem Ausdruck beschrieben.

Ihr Faxgerät ist nun optimal installiert und somit betriebsbereit!

Wenn Sie die Einstellungen Ihres Faxgerätes wissen möchten, drucken Sie sich eine Funktionsliste aus, indem Sie drei mal die OK-Taste drücken.

Um eine HILFE SEITE auszudrucken, drücken Sie kurz auf die INSTALL/HELP-Taste. Sie erhalten eine Seite mit Informationen über die wichtigsten Funktionen wie Telefonieren, Faxen und Telefonbuch.

7. Mögliche Probleme und ihre Behebung

1) „Wenn ich angerufen werde, hören meine Gesprächspartner nach dem ersten Läuten nicht mehr den postüblichen Klingelton“

Erklärung:

Dem Anrufer wird klargemacht, daß Ihr Faxgerät im TEL/STILLER FAXEMPfang-Modus den Anruf bereits entgegengenommen hat. Ihr Gerät überprüft durch diesen Vorgang, ob es sich um ein Telefongespräch oder einen Faxanruf handelt.

Warum?

Es handelt sich hierbei um eine Vorschrift der Telekom, die den Anrufer darauf hinweist, daß er bei der „Faxerkennung“ bereits Gebühren zahlt.

Alternative:

Wechseln Sie in den TEL/FAX-Modus.

Achtung:

Wenn Sie nun ein Fax empfangen, klingelt Ihr Faxgerät wie bei einem Telefonanruf. Sie haben somit keinen stillen Faxempfang mehr.

2) „Mein Faxgerät klingelt ein mal, dann ist es kurz stumm, und danach klingelt es wieder!“

Dieser Vorgang ist im TEL/STILLER FAXEMPfang-Modus normal! Mit dem 1. Klingelzeichen nimmt die Faxweiche den Anruf entgegen. Wenn die Faxweiche erkannt hat, daß es sich um einen Telefonanruf handelt, klingelt Ihr Gerät weiter.

3) „Ich habe meinen Anrufbeantworter eingeschaltet, kann aber keine Faxe empfangen“

Achten Sie darauf, daß Sie sich im TEL/FAX-Modus befinden. Kürzen Sie den Ansagetext und entfernen Sie eventuell enthaltene Hintergrundmusik.

4) „Mein externer Anrufbeantworter zeichnet die Faxsignale auf, aber mein Gerät empfängt diese Faxe nicht“

Dies ist ein klares Zeichen dafür, daß Sie Ihren externen Anrufbeantworter falsch angeschlossen haben. Bitte beachten Sie das zuvor beschriebene Kapitel 2 Anschluß.

5) „Kann ich mit meinem Faxgerät die neuen digitalen Features der Telekom nutzen?“

Ja, die Hook-Flash-Funktion wird unterstützt. Weitere Informationen erhalten Sie bei Ihrer Postdienststelle unter der Telefonnummer 01171.

6) „Ich höre keinen Wählton an meinem Schnurlos-Telefon!“

Bitte nehmen Sie das Telefonanschlußkabel Ihres Faxgerätes aus der Telefonsteckdose. Wenn Sie dann immer noch keine Verbindung haben, so überprüfen Sie, ob Ihr Schnurlos-Telefon an seine Basisstation angemeldet ist. Weitere Informationen entnehmen Sie bitte der Bedienungsanleitung Ihres Schnurlos-Telefones.

Achtung:

Nehmen Sie ein Gespräch an einem Apparat entgegen, so sind Ihre anderen Geräte stummgeschaltet. Sie können nicht zur gleichen Zeit an zwei verschiedenen Apparaten ein Signal hören.

7) „Die CHECK DISPLAY-Lampe blinkt und das Display zeigt EXTERNES TELEFON.“

Das ist kein Fehler – das Gerät zeigt lediglich an, daß am weiteren Telefon gesprochen wird.